

Рассмотрена и принята решением
педагогического совета 28.08.2015г.,
Протокол №1

УТВЕРЖДАЮ

Директор

А.А. Наумов



28.08.2015г

муниципальное бюджетное общеобразовательное учреждение
« Селивановская средняя школа №28 – Центр образования с.Селиваново»

Программа коррекционной работы

2015г.
с.Селиваново Щёкинского района

2.4. Программа коррекционной работы

Одной из основных функций Федерального государственного образовательного стандарта основного общего образования является реализация права каждого ребёнка на полноценное образование, отвечающее его потребностям и в полной мере использующее возможности его развития.

Программа коррекционной работы в соответствии со Стандартом направлена на создание системы комплексной помощи детям с ограниченными возможностями здоровья в освоении основной образовательной программы основного общего образования.

Уровень образовательного учреждения:

- Положение о социально-психологической службе школы (СПС)
- Положение о школьном психолого-медико-педагогическом консилиуме (ПМПК)
- Положение о классах компенсирующего обучения

В основе коррекционной работы лежит единство четырех функций: диагностики проблем, информации о проблеме и путях ее решения, консультация на этапе принятия решения и разработка плана решения проблемы, помощь на этапе решения проблемы. Организационно-управленческой формой коррекционного сопровождения является медико – психолого – педагогический консилиум. Его главная задача: защита прав интересов ребенка; диагностика по проблемам развития; выявление групп детей, требующих внимания специалистов; консультирование всех участников образовательного процесса.

Цель программы: обеспечение условий для усвоения детьми с ограниченными возможностями здоровья образовательной программы и интеграции в образовательном учреждении.

Задачи:

- выявить особые образовательные потребности детей с ограниченными возможностями здоровья, обусловленные особенностями их физического и (или) психического развития;
- осуществить индивидуально ориентированную психолого-медико-педагогическую помощь детям с ограниченными возможностями здоровья с учетом особенностей психофизического развития и индивидуальных возможностей (в соответствии с рекомендациями психолого-медико-педагогической комиссии);
- обеспечить возможность освоения детьми с ограниченными возможностями здоровья образовательной программы на доступном им уровне и их интеграцию в образовательном учреждении;
- развивать коммуникативную компетенцию, формы и навыки конструктивного личностного общения в группе сверстников;
- оказать консультативную и методическую помощь родителям (законным представителям) детей с ОВЗ по медицинским, правовым и другим вопросам.

Содержание программы коррекционной работы определяют следующие **принципы:**

- преемственность;
- соблюдение интересов работы;
- системность;
- непрерывность;
- вариативность;
- рекомендательный характер оказания помощи.

Направления работы службы сопровождения:

<i>Направление работы</i>	<i>Содержание деятельности</i>	<i>Формы и методы работы с учащимися</i>	<i>Ответственный</i>
Диагностическая работа	<ul style="list-style-type: none"> • Выявление детей с ОВЗ. • Организация комплексного обследования, определение особых образовательных потребностей и составление рекомендаций по обучению (подбор оптимальных методов обучения, стиля учебного взаимодействия, формы проверки знаний) • Изучение развития эмоционально-волевой, познавательной, речевой сфер и личностных особенностей обучающихся. • Изучение социальной ситуации развития и условий семейного воспитания ребёнка. • Системный разносторонний контроль за уровнем и динамикой развития ребёнка с ОВЗ (мониторинг динамики развития, успешности освоения образовательных программ) 	<ul style="list-style-type: none"> • Изучение документации (карта развития ребенка и т.д.) • Тестирование • Наблюдение • Мониторинг динамики развития 	Специалисты службы сопровождения, учитель, ПМПК
Коррекционно-развивающая работа	<ul style="list-style-type: none"> • Реализация рекомендаций ПМПК • Выбор оптимальных программ, методов и приемов обучения. • Организация и проведение индивидуально – групповых и развивающих занятий. • Развитие УУД • Формирование способов регуляции поведения и эмоциональных состояний. • Развитие коммуникативной компетенции. • Формирование ИКТ-компетентности. 	<ul style="list-style-type: none"> • Индивидуальная и групповая работа с учащимися 	Дефектолог, психолог, социальный педагог, учитель, медицинский работник, классный руководитель
Консультативная работа	<ul style="list-style-type: none"> • Консультирование специалистами учителей по проблемам оказания помощи детям с ОВЗ в условиях урока. • Консультативная помощь семье. • Консультационная помощь обучающимся в вопросе профессионального самоопределения. 	<ul style="list-style-type: none"> • Консультация специалистов • Беседы • Малый педсовет • Консилиум 	Дефектолог, психолог, социальный педагог, классный руководитель
Информационно-просветительская	<ul style="list-style-type: none"> • Информационная поддержка образовательной деятельности 	<ul style="list-style-type: none"> • Лекции • Беседы 	Дефектолог, психолог,

работа	обучающихся, их родителей, педагогов. • Использование различных форм просветительской деятельности. • Проведение тематических выступлений для педагогов и родителей.	• Печатные материалы • Информационные стенды • Печатные материалы	социальный педагог, мед. работник
--------	--	---	-----------------------------------

Этапы реализации программы

Коррекционная работа реализуется поэтапно. Последовательность этапов и их адресность создают необходимые предпосылки для устранения дезорганизирующих факторов.

I этап (май – сентябрь). Этап сбора и анализа информации (информационно-аналитическая деятельность). Результатом данного этапа является оценка контингента обучающихся для учёта особенностей развития детей, определения специфики и их особых образовательных потребностей; оценка образовательной среды с целью соответствия требованиям программно-методического обеспечения, материально-технической и кадровой базы учреждения.

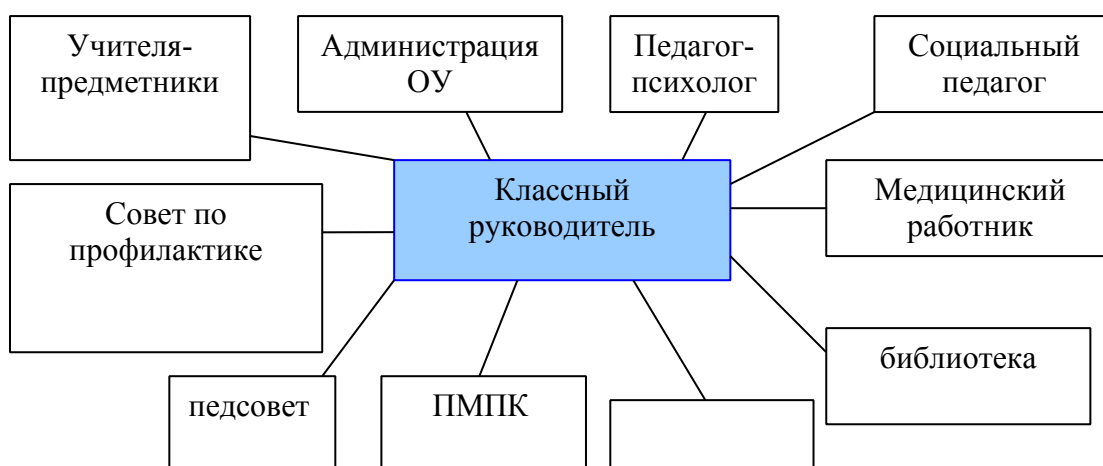
II этап (октябрь- май) Этап планирования, организации, координации (организационно-исполнительская деятельность). Результатом работы является особым образом организованный образовательный процесс, имеющий коррекционно-развивающую направленность и процесс специального сопровождения детей с ограниченными возможностями здоровья при специально созданных (вариативных) условиях обучения, воспитания, развития, социализации рассматриваемой категории детей.

III этап (май- июнь) Этап диагностики коррекционно-развивающей образовательной среды (контрольно-диагностическая деятельность). Результатом является констатация соответствия созданных условий и выбранных коррекционно-развивающих и образовательных программ особым образовательным потребностям ребёнка.

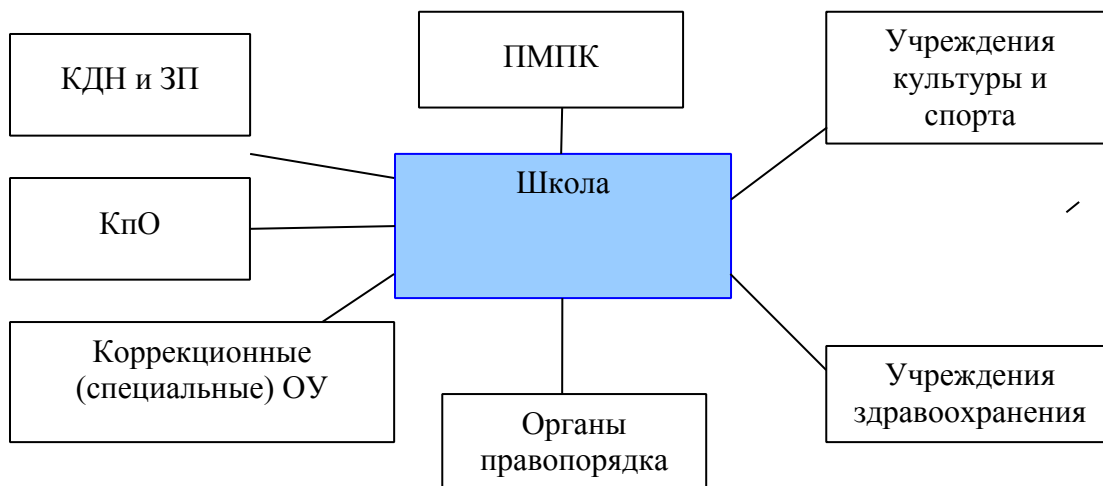
IV этап (август – сентябрь) Этап регуляции и корректировки (регулятивно-корректировочная деятельность). Результатом является внесение необходимых изменений в образовательный процесс и процесс сопровождения детей с ограниченными возможностями здоровья, корректировка условий и форм обучения, методов и приёмов работы.

Механизмы реализации программы

Сетевое взаимодействие внутри школы



Сетевое взаимодействие с различными организациями



Требования к условиям реализации программы

1. Организационные условия:

- обучение по общеобразовательным и индивидуальным программам;
- дистанционное и (или) надомное обучение.

2. Психолого-педагогическое обеспечение

- дифференцированные условия (оптимальный режим учебных нагрузок, вариативные формы получения образования и специализированной помощи) в соответствии с рекомендациями психолого-медикопедагогической комиссии;
- психолого-педагогические условия (коррекционная направленность учебно-воспитательного процесса, учет индивидуальных особенностей ребенка, соблюдение комфортного психоэмоционального режима, использование ИКТ и других современных педагогических технологий);
- специализированные условия (выдвижение комплекса специальных задач обучения, введение в содержание обучения специальных разделов, направленных на решение задач развития ребенка, использование специальных приемов, методов, средств и специализированных программ, дифференцированное и индивидуализированное обучение с учётом специфики нарушения здоровья ребёнка);
- здоровьесберегающие условия (оздоровительный и охранительный режим, укрепление физического и психического здоровья, профилактика физических, умственных и психологических перегрузок обучающихся, соблюдение санитарно-гигиенических правил и норм);
- участие всех детей с ОВЗ во всех внеклассных мероприятиях

3. Программно-методическое обеспечение

В процессе реализации программы коррекционной работы могут быть использованы рабочие коррекционно-развивающие программы социально-педагогической направленности, диагностический и коррекционно-развивающий инструментарий, необходимый для осуществления профессиональной деятельности учителя, педагога-психолога, социального педагога, учителя-логопеда, учителя-дефектолога и др.

В случаях обучения детей с выраженными нарушениями психического и (или) физического развития по индивидуальному учебному плану целесообразным является использование специальных (коррекционных) образовательных программ, учебников и учебных пособий для специальных (коррекционных) образовательных учреждений (соответствующего вида), в том числе цифровых образовательных ресурсов.

4. Кадровое обеспечение

Специфика организации образовательной и коррекционной работы с детьми, имеющими нарушения развития, обуславливает необходимость специальной подготовки педагогического коллектива общеобразовательного учреждения. Для этого необходимо обеспечить на постоянной

основе подготовку, переподготовку и повышение квалификации работников образовательных учреждений, занимающихся решением вопросов образования детей с ограниченными возможностями здоровья. Педагогические работники образовательного учреждения должны иметь чёткое представление об особенностях психического и (или) физического развития детей с ограниченными возможностями здоровья, о методиках и технологиях организации образовательного и реабилитационного процессов.

5. Материально-техническое обеспечение

Материально-техническое обеспечение заключается в создании надлежащей материально-технической базы, позволяющей обеспечить адаптивную и коррекционно-развивающую среды образовательного учреждения.

6. Информационное обеспечение

Обязательным является создание системы широкого доступа детей с ограниченными возможностями здоровья, родителей (законных представителей), педагогов к сетевым источникам информации, к информационно-методическим фондам, предполагающим наличие методических пособий и рекомендаций по всем направлениям и видам деятельности, наглядных пособий, мультимедийных, аудио- и видеоматериалов.

Результатом реализации указанных требований должно быть создание комфортной развивающей образовательной среды:

— преемственной по отношению к начальному общему образованию и учитывающей особенности организации основного общего образования, а также специфику психофизического развития обучающихся с ограниченными возможностями здоровья на данной ступени общего образования;

— обеспечивающей воспитание, обучение, социальную адаптацию и интеграцию детей с ограниченными возможностями здоровья;

— способствующей достижению целей основного общего образования, обеспечивающей его качество, доступность и открытость для обучающихся с ограниченными возможностями здоровья, их родителей (законных представителей);

— способствующей достижению результатов освоения основной образовательной программы основного общего образования обучающимися с ограниченными возможностями здоровья в соответствии с требованиями, установленными Стандартом.

Приложения

1 Положение об индивидуальном обучении на дому.

2. Положение о промежуточной аттестации.